

Lebensqualitätsdiagnostik und Therapie in der Region

Dr. med. Monika Klinkhammer-Schalke

Gesund. Leben. Bayern.



Förderung durch die Gesundheitsinitiative
„Gesund.Leben.Bayern.“ des Bayerischen Staatsministeriums

Outcome: Modell aus 3 Komponenten

Traditionelle Endpunkte (vom Arzt erhoben):

- Überlebensrate (10/5 Jahre)
- Rezidiv-Freiheit (Zeit)
- Remission (Rate, Dauer)
- Nebenwirkungen
- biochemische Variablen
- Leitlinien-Konformität



Hermeneutische Endpunkte (vom Patienten berichtet):

- Lebensqualität
- Erwartungen
- negativer Affekt
- soziales Stigma
- "coping"



Bewertung:
• **Klinische
Relevanz**

Voraussetzung: randomisierte Studie

Patientinnen:

- 2x100 mit Mammakarzinom in der Nachsorge
- Alter 58 – 56.6 (28-85) Jahre
- UICC-Stadien 0-IV

Studienart:

- Randomisierte klinische Studie zur Wirksamkeit Diagnostik und Therapie kranker Lebensqualität: Gutachtengruppe versus Kontrollgruppe
- Zuvor: Implementierungsstudie: Outreach visit, Opinion Leader, CME

Messung:

- Gesundheitsstatus (Arzt)
- Lebensqualitätsbogen (Patientin)
- Lebensqualitätsprofil mit Gutachten (LQ-Zentrale)

Spezifische Therapie der Lebensqualitätseinbrüche

Gesund. Leben. Bayern.



Förderung durch die Gesundheitsinitiative
„Gesund.Leben.Bayern.“ des Bayerischen Staatsministeriums

Diagnostik kranker Lebensqualität

Gesundheitsstatusbericht (Arzt)

- demographischer Status
- Tumorstatus
- Bezug von Qol zu adjuvanter Therapie
- Komorbiditäten
- Objektive globale Qol (Ärztliches Gesamturteil)

Profil (Patient)

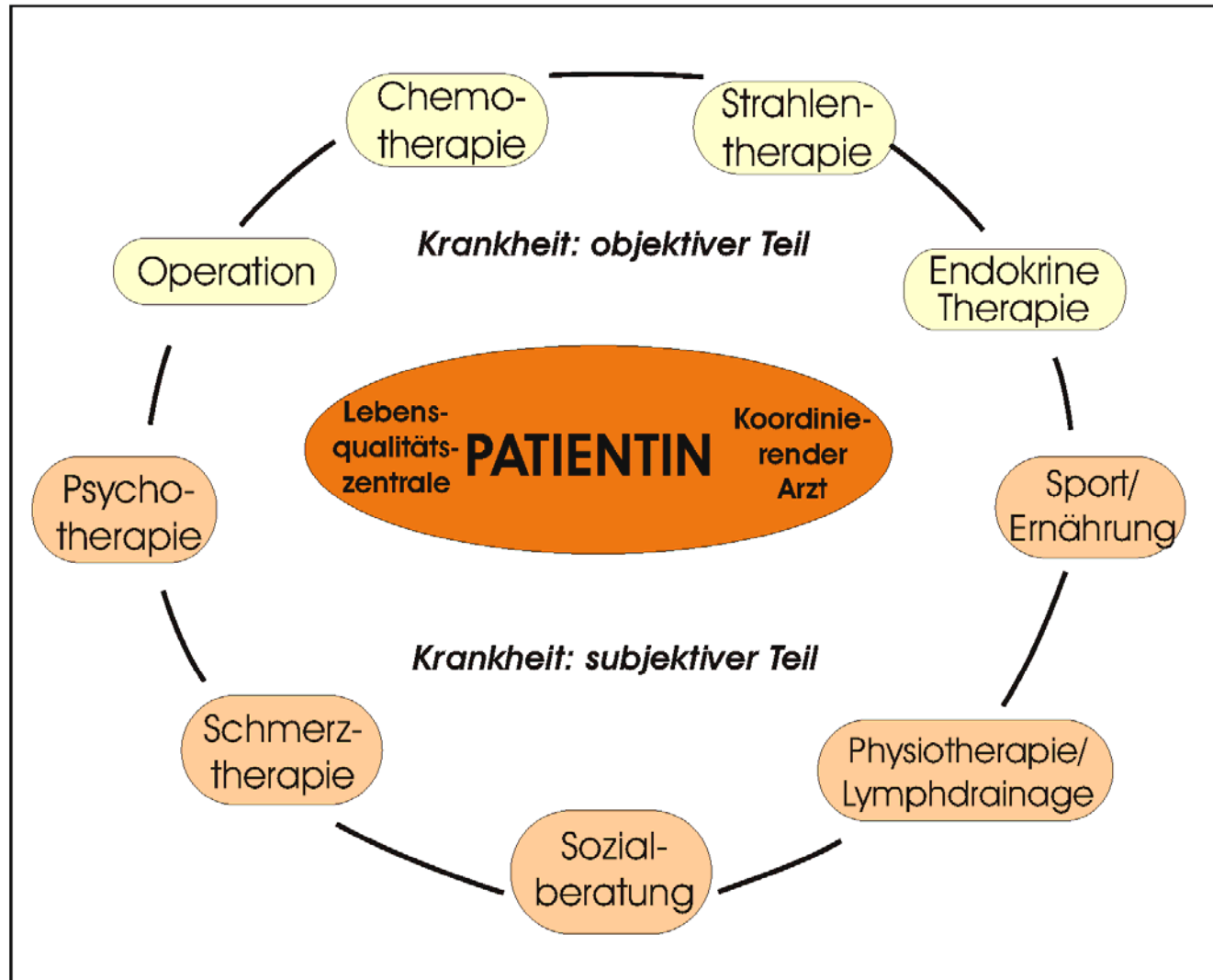
- Einbruch im somatischen Bereich
- Schmerzen
- Defizite im psychischen Bereich
- Defizite im sozialen Bereich
- Finanzielle Not
- Subjektive globale Qol (Bewältigung)

```
graph TD; A[Gesundheitsstatusbericht (Arzt)] --> C[Lebensqualitätsgutachten: von LQ-Zentrale => Koordinierenden Arzt]; B[Profil (Patient)] --> C;
```

Lebensqualitätsgutachten:

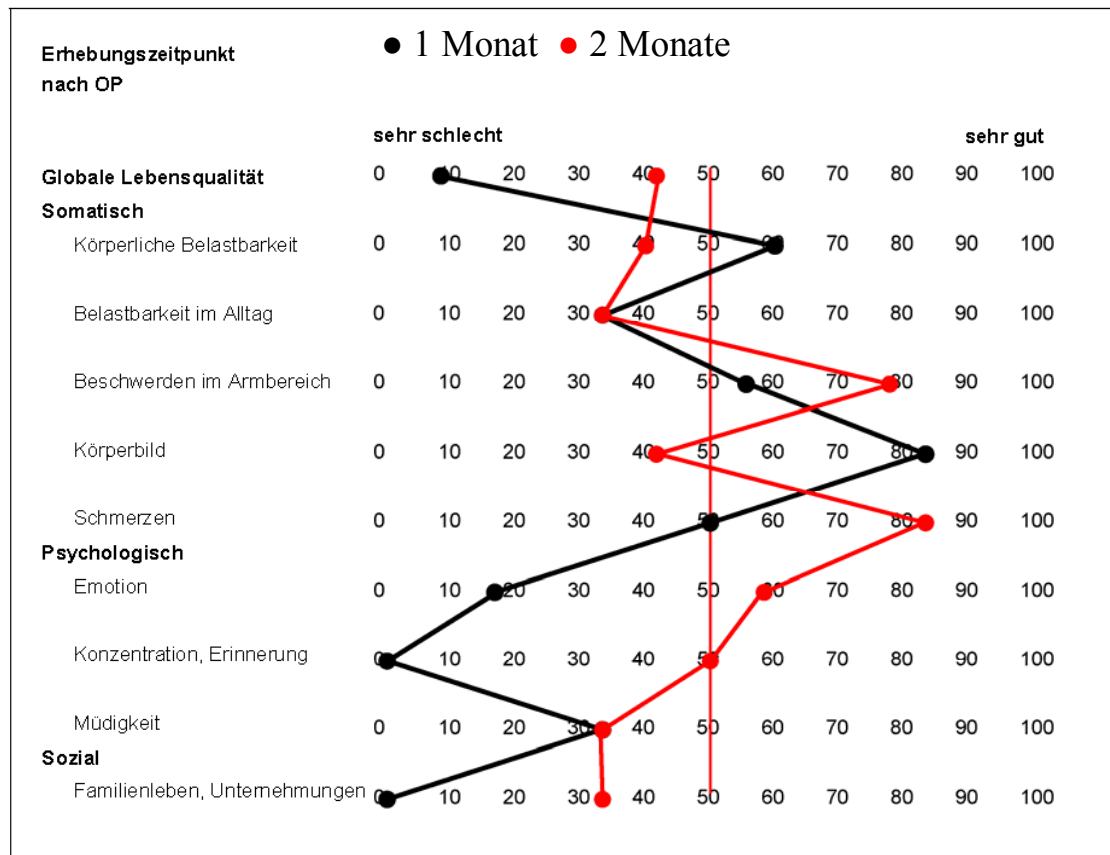
von LQ-Zentrale => Koordinierenden Arzt

Therapieoptionen



Lebensqualität einer 48j. Patientin mit Brustkrebs

- **Primärdiagnose:** 11/2005, Mammakarzinom (T2 N0 M0 G3 ERpos/ PRpos HER2neu pos).
- **Therapie:** BET mit Axilla 5/2005. Radiatio und Endokrine Therapie geplant.
- **Aktueller Status:** Adjuvante Chemotherapie läuft. Die Patientin gibt finanzielle Schwierigkeiten an.
- **Lebensqualitätsmessung am:** 31.1.2006 (Vergleichswerte: Nov. 2005)



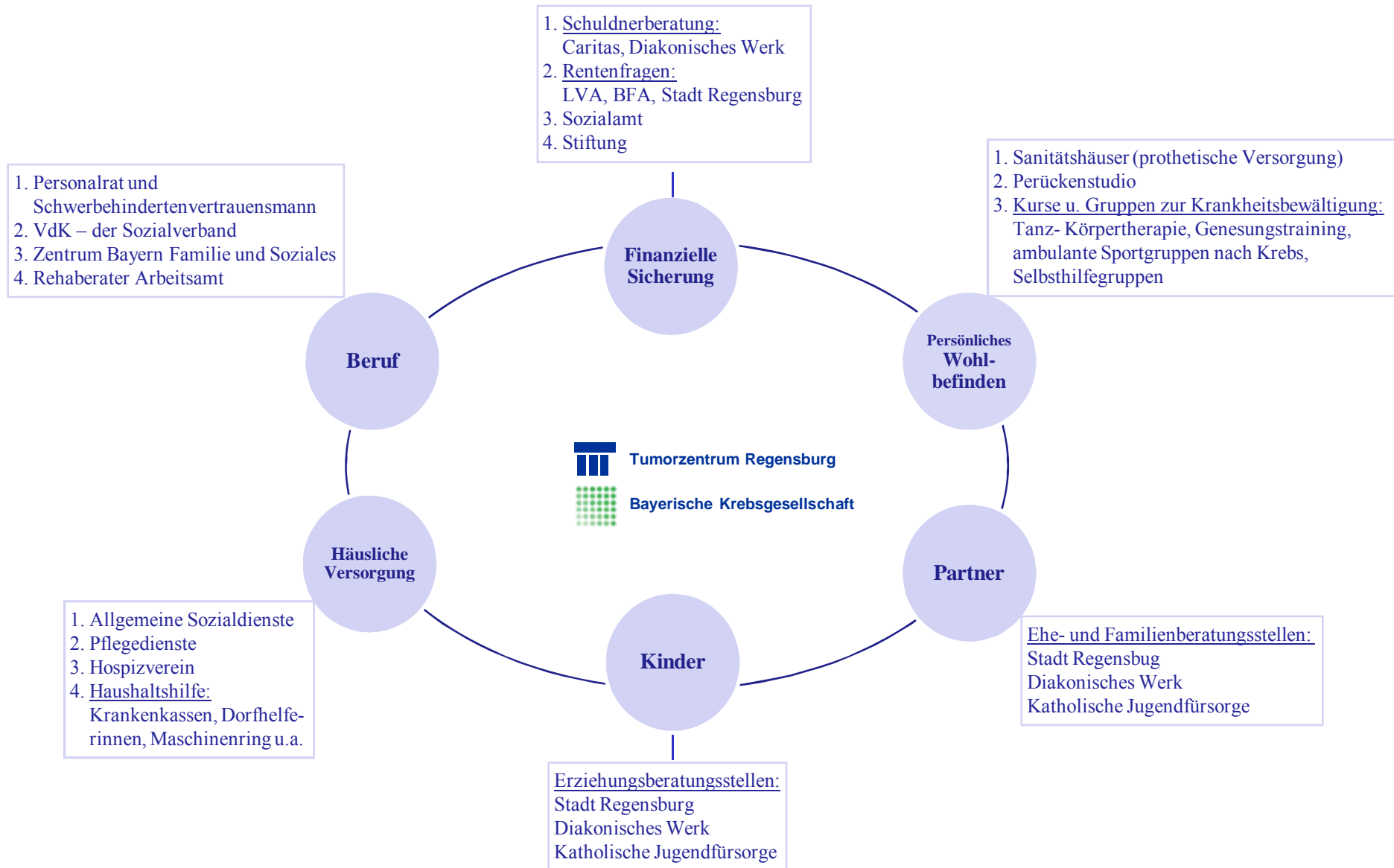
Gutachten 2: Frau A.K. (*1957)

Befund: ...und der soziale Bereich ist gleichfalls auffällig.

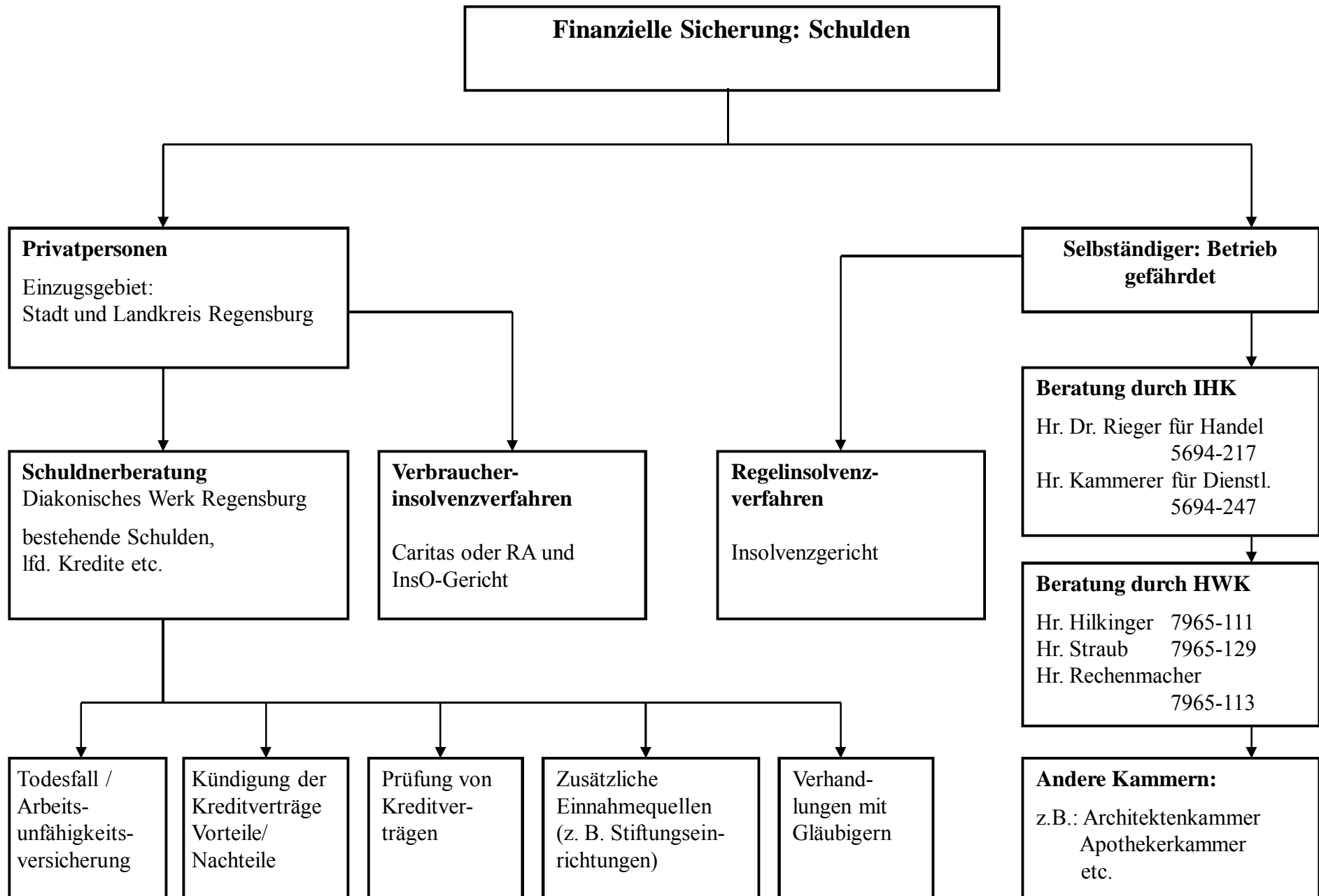
Interpretation: unter Chemotherapie ist die LQ deutlich reduziert. Neben der Krebserkrankung gibt die Patientin auch finanzielle Probleme an.

Empfehlung: die Patientin über Chemotherapie und Nebenwirkungen informieren, Kontakt herstellen zum Ansprechpartner des sozialen Bereiches.

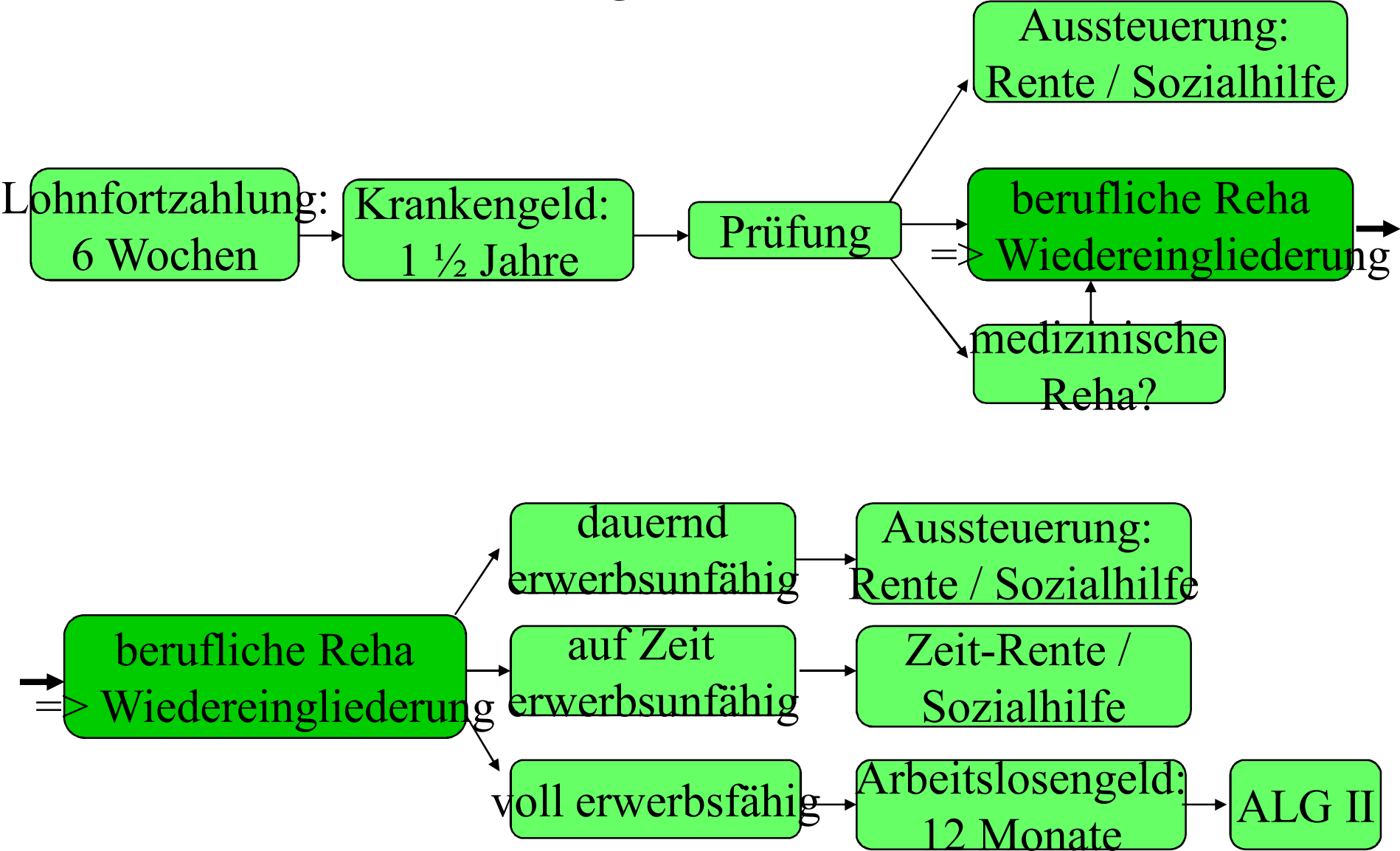
Lebensqualitätstherapeuten im Sozialen Bereich



Finanzielle Sicherung: Schulden



Finanzielle Sicherung: Krankheitsfall



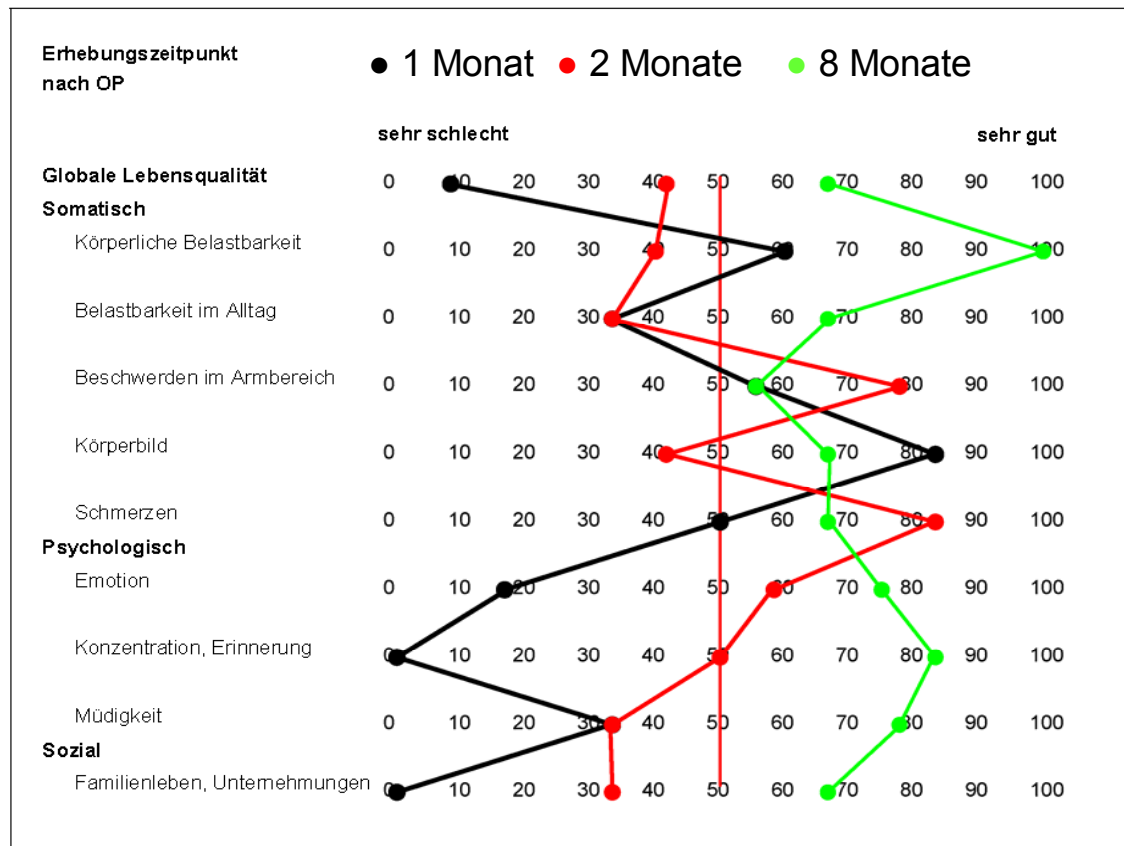
Lebensqualität einer 48j. Patientin mit Brustkrebs

Primärdiagnose: 11/2005, Mammakarzinom (T2 N0 M0 G3 ERpos/ PRpos HER2neu pos).

Therapie: BET mit Axilla 5/2005. Radiatio und Chemotherapie beendet.

Aktueller Status: Adjuvante Endokrine Therapie, Physiotherapie.

Lebensqualitätsmessung am: 6.7.2006 (Vergleichswerte: Nov. 2005, Jan. 2006)



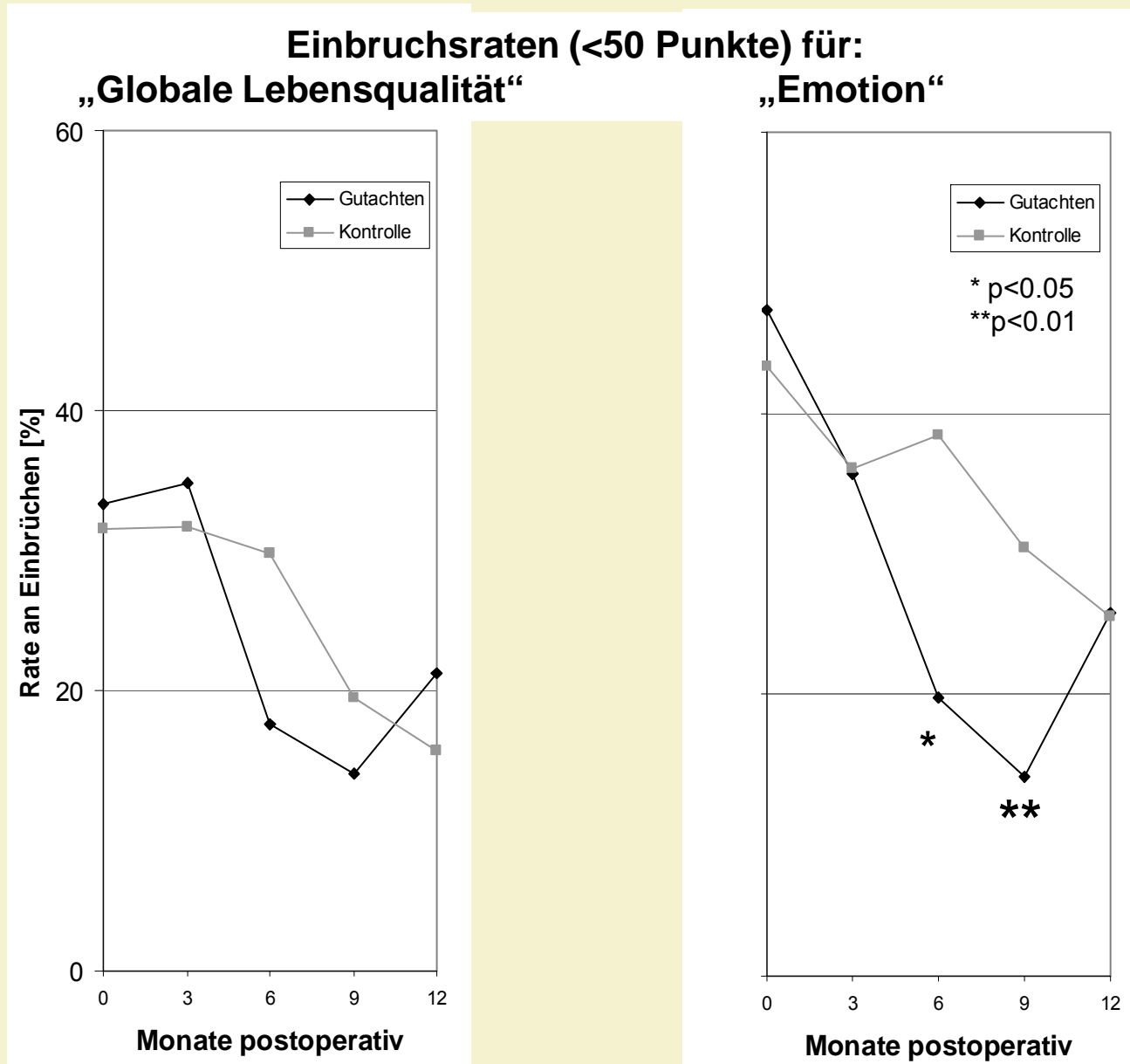
Gutachten 2: Frau A.K. (*1957)

Befund: Keine Auffälligkeit mehr.

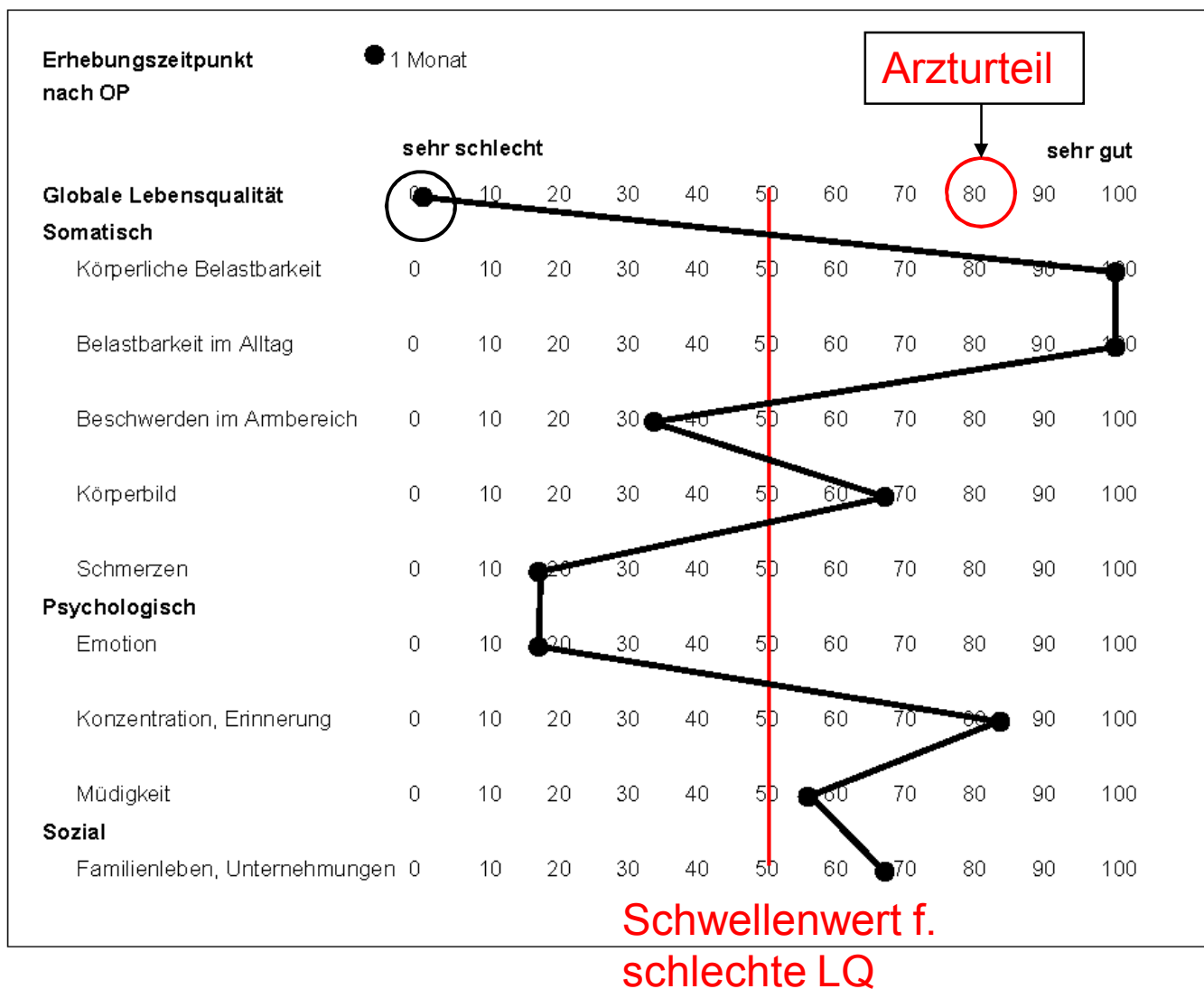
Interpretation: die professionelle Intervention hat die Problematik im sozialen Bereich behoben.

Empfehlung:
Lebensqualitätskontrolle in 3 Monaten.

RCT: Vergleich Gutachten mit Kontrolle im ersten postoperativen Jahr



Patientin: 44 Jahre, verheiratet, 2 Kinder. Brusterhaltend operiert
 Tumor: T1c, N0, M0, ER pos / PR pos, HER2 neg



Zusammenfassung

- Gute Annahme durch Patienten und Ärzte
- Integration von LQ und medizinischer Information
- „Ich habe das Gefühl in ein Netz zu fallen“
- „Endlich weiß ich wohin ich meine Patientin schicken kann“